



[de] Bedienungsanleitung

[en] User manual

[fr] Manuel d'utilisation

[nl] Gebruiksaanwijzing

[it] Manuale d'uso

[s] Användarmanual

[e] Manual de uso

Dunstabzugshaube	5DS69760
Extractor hood	5DS69760
Hotte	5DS69760
Afzuigkap	5DS69760
Cappa aspirante	5DS69760
Fläkt	5DS69760
Campana extractora	5DS69760

DE	3
EN	8
FR	13
NL	18
IT	23
S	27
E	32

DE 1. SICHERHEITSINFORMATIONEN

i Zu Ihrer eigenen Sicherheit und für die korrekte Funktion des Gerätes lesen Sie bitte diese Betriebsanleitung aufmerksam durch, bevor Sie das Gerät installieren und benutzen. Verwahren Sie die Bedienungsanleitung stets zusammen mit dem Gerät, auch wenn Sie dieses an Dritte weitergeben oder übertragen. Es ist wichtig, dass der Benutzer alle Betriebs- und Sicherheitsmerkmale des Gerätes kennt.

! Die Kabel müssen von einem zuständigen Fachmann angeschlossen werden.

- Der Hersteller haftet nicht für etwaige Schäden, die durch eine fehlerhafte Installation oder einen ungeeigneten Gebrauch entstehen könnten.
- Der min. Sicherheitsabstand zwischen Kochfeld und Abzugshaube beträgt 650 mm (einige Modelle können auch niedriger installiert werden; siehe Absatz Installation).
- Sollten die Installationsanweisungen des gasbetriebenen Kochfelds einen größeren Abstand als oben angegeben vorsehen, ist dies zu berücksichtigen.
- Sicherstellen, dass die Netzspannung der auf dem Typenschild angegebenen Spannung

entspricht. Das Typenschild ist im Inneren der Haube angebracht.


- Trennvorrichtungen müssen in der festen Anlage gemäß Normen über Verkabelungssysteme installiert werden.
- Für Geräte der Klasse I sicherstellen, dass das Versorgungsnetz des Gebäudes korrekt geerdet ist.
- Die Abzugshaube an den Schornstein mit einem Rohr mit Mindestdurchmesser von 120 mm anschließen. Der Verlauf des Rauchabzugs muss so kurz wie möglich sein.
- Alle gesetzlichen Vorschriften im Bereich Abluft einhalten.
- Die Abzugshaube darf nicht an einen Schacht angeschlossen werden, in den Rauchgase abgeleitet werden (z. B. von Heizkesseln, Kaminen, usw.).
- Falls die Abzugshaube mit Geräten verwendet wird, die nicht elektrisch betrieben sind (z.B. Gasgeräte), muss im Raum für eine ausreichende Belüftung gesorgt werden, damit der Rückfluss der Abgase verhindert wird. Wird die Abzugshaube zusammen mit nicht elektrisch betriebenen Geräten eingesetzt, darf der Unterdruck im Raum 0,04 mbar nicht überschreiten, damit die Abgase nicht wieder angesaugt werden.
- Die Luft darf nicht durch einen Kanal abgelassen werden, der

als Rauchabzug für Gasgeräte oder Geräte verwendet wird, die mit anderen Brennstoffen betrieben werden.

- Wenn das Gerätekabel beschädigt ist, muss es vom Hersteller oder von einem Kundendiensttechniker ersetzt werden.
- Den Stecker in eine den einschlägigen Vorschriften entsprechende zugängliche Steckdose stecken.
- Was die technischen und sicherheitsrelevanten Maßnahmen für den Rauchabzug betrifft, sind die Vorgaben der örtlichen Behörden streng einzuhalten.

 **WARNUNG:** Bevor die Haube installiert wird, die Schutzfolien abziehen.


- Nur für die Abzugshaube geeignete Schrauben und Kleinteile verwenden.

 **WARNUNG:** Die mangelnde Verwendung von Schrauben und Befestigungselementen gemäß der vorliegenden Anleitung kann zu Stromschlaggefahr führen.


- Nicht direkt mit optischen Instrumenten (Fernglas, Lupe, usw.) in das Licht schauen.
- Auf keinen Fall unter der Haube flambieren: Dabei könnte ein Brand entstehen.
- Dieses Gerät darf von Kindern ab 8 Jahren und von Personen mit beschränkten geistigen,

physischen oder sensorischen Fähigkeiten oder mangels Erfahrung und/oder mangels Wissen benutzt werden, vorausgesetzt, sie werden aufmerksam beaufsichtigt oder über den sicheren Gebrauch des Geräts und die damit verbundenen Gefahren eingewiesen. Sicherstellen, dass Kinder nicht mit dem Gerät spielen. Vom Benutzer auszuführende Reinigungs- und Wartungsarbeiten dürfen nicht von Kindern ausgeführt werden, sofern sie nicht dabei beaufsichtigt werden.

- Kinder müssen beaufsichtigt werden, damit sichergestellt wird, dass sie nicht am Gerät spielen.
- Dieses Gerät darf nicht von Personen (einschließlich Kindern) mit beschränkten geistigen, physischen oder sensorischen Fähigkeiten oder mangels Erfahrung und/oder mangels Wissen benutzt werden, außer sie werden aufmerksam beaufsichtigt und eingewiesen.

 Die frei zugänglichen Teile können während des Kochens mit Kochgeräten sehr heiß werden.

- Die Filter sind nach den angegebenen Intervallen zu reinigen und/oder zu ersetzen (Brandgefahr). Siehe Absatz Wartung und Reinigung.

- Wenn die Abzugshaube gleichzeitig mit Geräten verwendet wird, die Gas oder andere Brennstoffe benutzen, muss im Raum eine ausreichende Belüftung vorhanden sein (gilt nicht für Geräte, die nur Luft in den Raum ablassen).
- Schutzschild bei Rissbildung ersetzen. Das Symbol  am Produkt oder auf der Verpackung weist darauf hin, dass das Gerät nicht als normaler Hausmüll entsorgt werden darf. Das ausrangierte Gerät muss vielmehr bei einer speziellen Sammelstelle für elektrische und elektronische Geräte abgegeben werden. Mit der vorschriftsmäßigen Entsorgung des Gerätes trägt der Benutzer dazu bei, schädliche Auswirkungen auf Umwelt und Gesundheit zu vermeiden. Weitere Informationen zum Recycling dieses Produktes können bei der zuständigen Behörde, der örtlichen Abfallbeseitigung oder bei dem Händler, der das Gerät verkauft hat, eingeholt werden.

2. GEBRAUCH

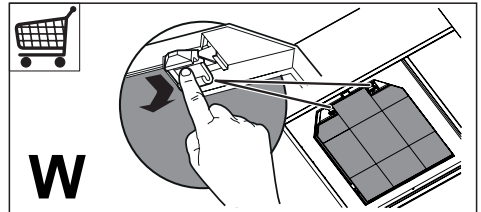
- Die Abzugshaube wurde ausschließlich für den häuslichen Gebrauch entwickelt, um Kochdünste zu beseitigen.
- Die Haube darf nur für die ihr zugeordneten Zwecke benutzt werden.
- Unter der eingeschalteten Haube keine offenen Flammen benutzen.
- Die Flamme so regulieren, dass sie

nicht über den Boden des Kochgeschirrs hinausreicht.

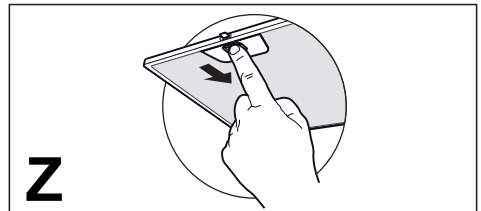
- Fritteusen müssen während des Gebrauchs ständig überwacht werden: überhitztes Öl könnte sich entzünden.

3. REINIGUNG UND WARTUNG

- Der Aktivkohlefilter ist weder waschbar, noch regenerierbar und muss bei normalem Betrieb zirka alle 4 Monate oder auch öfter ausgewechselt werden, je nach Intensität des Gebrauchs (**W**).

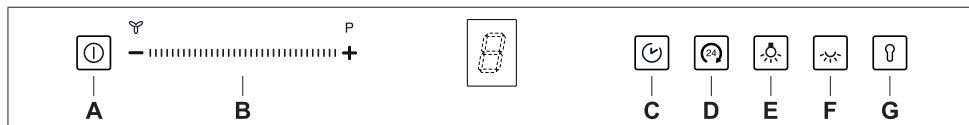


- Die Fettfilter sind alle 2 Monate oder bei intensiver Nutzung öfter zu reinigen und können in der Spülmaschine gespült werden (**Z**).



- Die Haube mit einem feuchten Lappen und einem neutralen Reinigungsmittel abwischen.

4. BEDIENELEMENTE



Taster	Funktion	Display/Led
A	Wenn der Taster für zirka 1 Sekunde gedrückt gehalten wird, schaltet sich die Abzugshaube bei der Geschwindigkeit 1 ein/aus.	Das Display zeigt 1 an.
B	Drücken Sie auf das Symbol "-" und scrollen Sie mit dem Finger in Richtung des Symbols "+": erster Durchlauf = Geschwindigkeit 1 zweiter Durchlauf = Geschwindigkeit 2 dritter Durchlauf = Geschwindigkeit 3 vierter Durchlauf = Intensivgeschwindigkeit . Die Modalität Intensiv ist auf 6 Minuten begrenzt. Nach Ablauf der Zeit kehrt das System zu der zuvor eingestellten Geschwindigkeit zurück. Wiederholen Sie den Vorgang in umgekehrter Reihenfolge, um die Geschwindigkeit zu reduzieren (vom Symbol "+" zum Symbol "-").	Das Display zeigt die gewählte Geschwindigkeit an. Bei Wahl der Intensivgeschwindigkeit zeigt das Display eine Animation an.
C	Kurzes Drücken: aktiviert/deaktiviert den Parameter Delay , die verzögerte automatische Abschaltung des Motors und der Beleuchtungsanlage nach 30 Minuten. Diese Modalität ist nicht aktivierbar, wenn die Intensiv-Funktion oder 24h aktiviert ist. Die Funktion wird deaktiviert durch Drücken desselben Tasters oder durch Drücken des Tasters A für 1 Sekunde, um den Motor abzustellen.	Die Led A leuchtet weiter fortlaufend, und die Led C leuchtet auf. Das Display zeigt eine Animation.
D	Kurzes Drücken: Aktiviert/deaktiviert die Modalität 24h . Diese Modalität schaltet den Motor für 10 Minuten jede Stunde bei der Geschwindigkeit 1 ein. Diese Modalität ist nicht aktivierbar, wenn die Intensiv-Funktion oder Delay aktiviert ist. Die Funktion wird deaktiviert durch Drücken desselben Tasters oder durch Drücken des Tasters A für 1 Sekunde, um den Motor abzustellen.	Funktion aktiv: Das Display zeigt eine Animation, und die Led D blinkt alle 0,5 Sekunden.
E	Kurzes Drücken: Schaltet die Beleuchtungsanlage bei maximaler Lichtstärke ein und wieder aus. Wenn der Taster für zirka 1 Sekunde gedrückt gehalten wird, wenn alle Lasten (Motor + Licht) abgestellt sind, dann wird bei laufendem Filter-Alarm das Alarm-Reset durchgeführt.	Die Led E ist eingeschaltet. Das Display zeigt 3-mal F an, um anzuzeigen, dass das Filter-Reset durchgeführt worden ist. Metallfetfilter: Der Alarm wird ausgelöst nach 100 effektiven Betriebsstunden der Abzugshaube. Bei ausgeschaltetem Motor: Das Display zeigt mehrmals abwechselnd F + 1 an. Aktivkohlefilter: Der Alarm wird ausgelöst nach 200 effektiven Betriebsstunden der Abzugshaube. Bei ausgeschaltetem Motor: Das Display zeigt mehrmals abwechselnd F + 2 an. Wenn beide Alarme aktiv sind, zeigt das Display mehrmals abwechselnd F + 1 und F + 2 an.
F	Kurzes Drücken: Schaltet die Beleuchtungsanlage bei mittlerer Lichtstärke ein und wieder aus. Beim Gedrückthalten des Tasters für zirka 1 Sekunde wird der Alarm des Kohlefilters aktiviert/deaktiviert.	Die Led F ist eingeschaltet. Filteralarm aktiviert: Das Display zeigt F + 2 an. Filteralarm deaktiviert: Das Display zeigt F + 0 an.
G	Kurzes Drücken: Aktiviert/deaktiviert die Tastatursperre zur Reinigung der Abzugshaube.	Die Led G leuchtet weiter fortlaufend, die übrigen Leds blinken.

5. BELEUCHTUNG

LED-Strahler

- Für den Austausch der LED-Strahler wenden Sie sich bitte an den Kundendienst.

EN 1. SAFETY INFORMATION

i For your safety and correct operation of the appliance, read this manual carefully before installation and use. Always keep these instructions with the appliance even if you move or sell it. Users must fully know the operation and safety features of the appliance.



The wire connection has to be done by specialized technician.

- The manufacturer will not be held liable for any damages resulting from incorrect or improper installation.
- The minimum safety distance between the cooker top and the extractor hood is 650 mm (some models can be installed at a lower height, please refer to the paragraphs on working dimensions and installation).
- If the instructions for installation for the gas hob specify a greater distance, this must be respected.
- Check that the mains voltage corresponds to that indicated on the rating plate fixed to the inside of the hood.
- Means for disconnection must be incorporated in the fixed wiring in accordance with the wiring rules.
- For Class I appliances, check that the domestic power supply guarantees adequate

earthing.


- Connect the extractor to the exhaust flue through a pipe of minimum diameter 120 mm. The route of the flue must be as short as possible.
- Regulations concerning the discharge of air have to be fulfilled.
- Do not connect the extractor hood to exhaust ducts carrying combustion fumes (boilers, fireplaces, etc.).
- If the extractor is used in conjunction with non-electrical appliances (e.g. gas burning appliances), a sufficient degree of aeration must be guaranteed in the room in order to prevent the backflow of exhaust gas. When the cooker hood is used in conjunction with appliances supplied with energy other than electric, the negative pressure in the room must not exceed 0,04 mbar to prevent fumes being drawn back into the room by the cooker hood.
- The air must not be discharged into a flue that is used for exhausting fumes from appliances burning gas or other fuels.
- If the supply cord is damaged, it must be replaced from the manufacturer or its service agent.
- Connect the plug to a socket complying with current regulations, located in an

accessible place.

- With regards to the technical and safety measures to be adopted for fume discharging it is important to closely follow the regulations provided by the local authorities.

 **WARNING:** Before installing the Hood, remove the protective films.


- Use only screws and small parts in support of the hood.


 **WARNING:** Failure to install the screws or fixing device in accordance with these instructions may result in electrical hazards.

- Do not look directly at the light through optical devices (binoculars, magnifying glasses...).
- Do not flambè under the range hood; risk of fire.
- This appliance can be used by children aged from 8 years and above and persons with reduced physical, sensory or mental capabilities or lack of experience and knowledge if they have been given supervision or instruction concerning use of the appliance in a safe way and understand the hazards involved. Children shall not play with the appliance. Cleaning and user maintenance shall not be made by children without supervision.

- Children should be supervised to ensure that they do not play with the appliance.

- The appliance is not to be used by persons (including children) with reduced physical, sensory or mental capabilities, or lack of experience and knowledge, unless they have been given supervision or instruction.

 Accessible parts may become hot when used with cooking appliances.

- Clean and/or replace the Filters after the specified time period (Fire hazard). See paragraph Care and Cleaning.
- There shall be adequate ventilation of the room when the range hood is used at the same time as appliances burning gas or other fuels (not applicable to appliances that only discharge the air back into the room).
- The symbol  on the product or on its packaging indicates that this product may not be treated as household waste. Instead it shall be handed over to the applicable collection point for the recycling of electrical and electronic equipment. By ensuring this product is disposed of correctly, you will help prevent potential negative consequences for

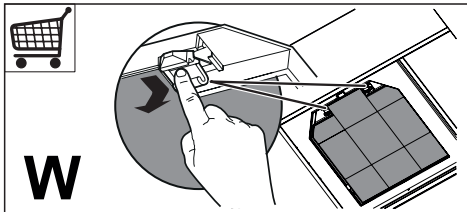
the environment and human health, which could otherwise be caused by inappropriate waste handling of this product. For more detailed information about recycling of this product, please contact your local city office, your household waste disposal service or the shop where you purchased the product.

2. USE

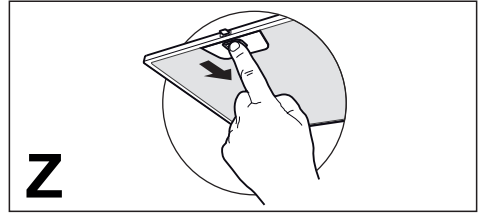
- The extractor hood has been designed exclusively for domestic use to eliminate kitchen smells.
- Never use the hood for purposes other than for which it has been designed.
- Never leave high naked flames under the hood when it is in operation.
- Adjust the flame intensity to direct it onto the bottom of the pan only, making sure that it does not engulf the sides.
- Deep fat fryers must be continuously monitored during use: overheated oil can burst into flames.

3. CARE AND CLEANING

- The Activated charcoal filter is not washable and cannot be regenerated, and must be replaced approximately every 4 months of operation, or more frequently for particularly heavy usage **(W)**.

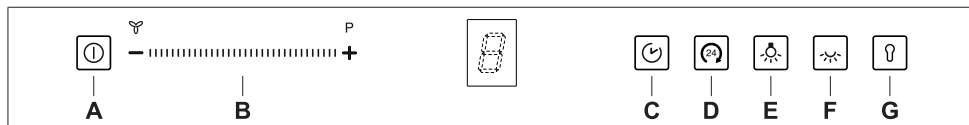


- The Grease filters must be cleaned every 2 months of operation, or more frequently for particularly heavy usage, and can be washed in a dishwasher **(Z)**.



- Clean the hood using a damp cloth and a neutral liquid detergent.

4. CONTROLS



Button	Function	Display/Led
A	Press and hold for approximately 1 second to turn the hood on/off at speed 1.	The display indicates 1.
B	Press the “-” symbol and swipe your finger towards the “+” symbol: swipe once = speed 1 swipe twice = speed 2 swipe three times = speed 3 swipe four times = Intensive speed. Intensive speed is timed to run for 6 minutes. At the end of this time the system will return to the speed set previously. Repeat the operation in the opposite direction to decrease the speed (from the “+” symbol to the “-” symbol).	The display indicates the selected speed. The display shows an animation when Intensive speed is selected.
C	Press briefly to activate/deactivate Delay mode, causing automatic shutdown of the Motor and the Lighting system after 30 minutes. This mode cannot be activated if Intensive or 24h modes are active. Press the same button to deactivate the function or press and hold button A for approximately 1 second to turn the motor off.	Led A remains fixed and led C lights up. The display shows an animation.
D	Press briefly to activate/deactivate 24h mode. This mode turns the motor on at speed 1 for 10 minutes every hour. This mode cannot be activated if Intensive or Delay modes are active. Press the same button to deactivate the function or press and hold button A for approximately 1 second to turn the motor off.	Function activated: the display shows an animation and led D flashes every 0.5 seconds.
E	Press briefly to turn the lighting system on and off at maximum intensity. Press and hold the button for approximately 1 second, with all the loads turned off (Motor and Lights), to reset the alarm when the filter alarm is triggered.	Led E lights up. The display indicates F 3 times, showing that the filter reset has been completed. Metal grease filters: the alarm is triggered after the Hood has been in operation for 100 working hours. With the motor turned off: the display indicates F + 1 alternately several times. Activated charcoal filters: the alarm is triggered after the Hood has been in operation for 200 working hours. With the motor turned off: the display indicates F + 2 alternately several times. If both the alarms are active, the display will indicate F + 1 and F + 2 alternately several times.
F	Press briefly to turn the lighting system on and off at medium intensity. Press and hold the button for approximately 1 second to enable/disable the charcoal filters alarm.	Led F lights up. Filters alarm enabled: the display indicates F + 2 Filters alarm disabled: the display indicates F + 0
G	Press briefly to activate/deactivate the button pad lock to allow cleaning of the hood.	Led G remains fixed while the other leds flash.

5. LIGHTING

- For replacement contact technical support (“To purchase contact technical support”).

FR 1. CONSIGNES DE SÉCURITÉ

i Pour votre sécurité et pour garantir le fonctionnement correct de l'appareil, veuillez lire attentivement ce manuel avant d'installer et de mettre en fonction l'appareil. Toujours conserver ces instructions avec l'appareil, même en cas de cession ou de transfert à une autre personne. Il est important que les utilisateurs connaissent toutes les caractéristiques de fonctionnement et de sécurité de l'appareil.

! La connexion des câbles doit être effectuée par un technicien compétent.

- En aucun cas le fabricant ne peut être tenu pour responsable d'éventuels dommages dus à une installation ou à une utilisation impropre.
- La distance de sécurité minimum entre le plan de cuisson et la hotte aspirante est de 650 mm (certains modèles peuvent être installés à une hauteur inférieure ; voir le paragraphe concernant les dimensions de travail et l'installation).
- Si les instructions d'installation du plan de cuisson à gaz spécifient une distance supérieure à celle indiquée ci-dessus, veuillez impérativement en tenir compte.
- Assurez-vous que la tension du secteur correspond à celle

indiquée sur la plaque des caractéristiques apposée à l'intérieur de la hotte.

- Les dispositifs de sectionnement doivent être montés dans l'installation fixe conformément aux normes sur les systèmes de câblage.
- Pour les appareils de Classe I, s'assurer que l'installation électrique de votre intérieur dispose d'une mise à la terre adéquate.
- Reliez l'aspirateur du conduit de cheminée avec un tube ayant un diamètre minimum de 120 mm. Le parcours des fumées doit être le plus court possible.
- Respecter toutes les normes concernant l'évacuation de l'air.
- Ne reliez pas la hotte aspirante aux conduits de cheminée qui acheminent les fumées de combustion (par ex. de chaudières, de cheminées, etc.).
- Si vous utilisez l'aspirateur en même temps que des appareils non électriques (par ex. fonctionnant au gaz), veillez à ce que la pièce soit adéquatement ventilée, afin d'empêcher le retour du flux des gaz d'évacuation. Si vous utilisez la hotte de cuisine en même temps que des appareils non alimentés à l'électricité, la pression négative dans la pièce ne doit pas dépasser 0,04 mbar, afin d'éviter que les fumées soient réaspirées dans la pièce

où se trouve la hotte.

- Ne pas évacuer l'air à travers une conduite utilisée pour l'évacuation des fumées des appareils de combustion alimentés au gaz ou avec d'autres combustibles.
- Si le cordon d'alimentation est endommagé, faites-le remplacer par le fabricant ou par un technicien d'un service après-vente agréé.
- Branchez la fiche à une prise conforme aux normes en vigueur et dans une position accessible.
- En ce qui concerne les dimensions techniques et de sécurité à adopter pour l'évacuation des fumées, veuillez vous conformer scrupuleusement aux règlements établis par les autorités locales.

 **AVERTISSEMENT** : Avant d'installer la hotte, retirer les films de protection.


- Utilisez exclusivement des vis et des petites fournitures du type adapté pour la hotte.

 **AVERTISSEMENT** : toute installation de vis et de dispositifs de fixation non conformes à ces instructions peut entraîner des risques de décharges électriques.

- Ne pas observer directement avec des instruments optiques (jumelles, lentilles grossissantes...).
- Ne flambez pas des mets sous la hotte : sous risque de développer

un incendie.

- Cet appareil peut être utilisé par des enfants de plus de 8 ans et par des personnes dont les capacités physiques, sensorielles ou mentales sont diminuées ou ayant une expérience et des connaissances insuffisantes, pourvu que ce soit sous la surveillance attentive d'une personne responsable et après avoir reçu des instructions sur la manière d'utiliser cet appareil en toute sécurité et sur les dangers que cela comporte. Assurez-vous que les enfants ne jouent pas avec cet appareil. Le nettoyage et l'entretien de la part de l'utilisateur ne doivent pas être effectués par des enfants, à moins qu'ils ne soient surveillés.
- Surveillez les enfants. S'assurer qu'ils ne jouent pas avec l'appareil.
- Cet appareil n'est pas destiné à être utilisé par des personnes (enfants compris) dont les capacités physiques, sensorielles ou mentales sont diminuées ou ayant une expérience et des connaissances insuffisantes, à moins que celles-ci ne soient attentivement surveillées et instruites.

 Les parties accessibles peuvent devenir très chaudes durant l'utilisation des appareils de cuisson.

- Nettoyer et/ou remplacer les filtres après le délai indiqué (danger d'incendie). Voir le paragraphe Nettoyage et Entretien.
- Veillez à ce que la pièce bénéficie d'une ventilation adéquate lorsque la hotte fonctionne en même temps que des appareils utilisant du gaz ou d'autres combustibles (non applicable aux appareils qui évacuent l'air uniquement dans la pièce).
- Le symbole  marqué sur le produit ou sur son emballage indique que ce produit ne peut pas être éliminé comme déchet ménager normal. Lorsque ce produit doit être éliminé, veuillez le remettre à un centre de collecte prévu pour le recyclage du matériel électrique et électronique. En vous assurant que cet appareil est éliminé correctement, vous participez à prévenir des conséquences potentiellement négatives pour l'environnement et pour la santé, qui risqueraient de se présenter en cas d'élimination inappropriée. Pour toute information supplémentaire sur le recyclage de ce produit, contactez votre municipalité, votre déchetterie locale ou le magasin où vous avez acheté ce produit.

2. UTILISATION

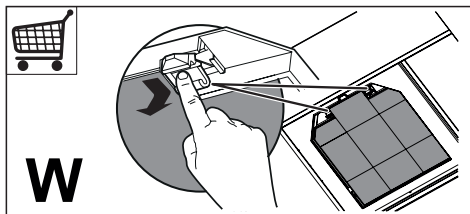
- Cette hotte aspirante a été conçue

exclusivement pour un usage domestique, dans le but d'éliminer les odeurs de cuisine.

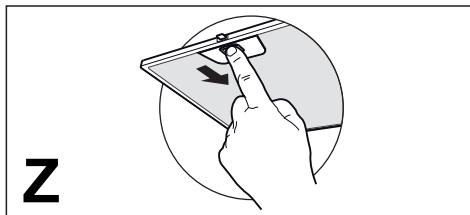
- Ne jamais utiliser la hotte pour des objectifs différents de ceux pour lesquels elle a été conçue.
- Ne jamais laisser un feu vif allumé sous la hotte lorsque celle-ci est en fonction.
- Régler l'intensité du feu de manière à l'orienter exclusivement vers le fond de la casserole, en vous assurant qu'il ne déborde pas sur les côtés.
- Contrôler constamment les friteuses durant leur utilisation : l'huile surchauffée risque de s'incendier.

3. NETTOYAGE ET ENTRETIEN

- Le filtre à charbon actif ne peut être lavé ni régénéré et il doit être remplacé environ tous les 4 mois de fonctionnement ou plus souvent en cas d'utilisation particulièrement intense (**W**).

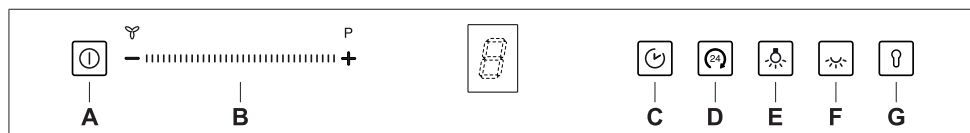


- Nettoyer les filtres à graisse tous les 2 mois de fonctionnement ou plus souvent en cas d'utilisation particulièrement intense. Ces filtres peuvent être lavés au lave-vaisselle (**Z**).



- Nettoyer la hotte avec un chiffon humide et un détergent liquide neutre.

4. COMMANDES



Touche	Fonction	Afficheur/Led
A	Appuyer sur la touche pendant environ 1 seconde pour brancher/ débrancher la hotte à la 1 ^{ère} vitesse.	L'afficheur indique 1.
B	Appuyer sur le symbole "-" et faire glisser le doigt vers le symbole "+" : premier glissement = vitesse 1 deuxième glissement = vitesse 2 troisième glissement = vitesse 3 quatrième glissement = vitesse Intensive . La vitesse Intensive est temporisée à 6 minutes. À la fin de ce délai, le système retourne à la vitesse précédemment paramétrée. Suivre la marche inverse pour diminuer la vitesse (du symbole "+" au symbole "-").	L'afficheur indique la vitesse sélectionnée. Si la vitesse Intensive a été sélectionnée, l'afficheur montre une animation.
C	Pression brève : active/désactive le Delay , l'extinction automatique retardée de 30 minutes du moteur et du système d'éclairage. Ce mode n'est pas activable si le mode Intensive ou 24h est actif. Pour désactiver la fonction, appuyer sur la même touche ou appuyer pendant environ 1 seconde sur la touche A pour couper le moteur.	La led A demeure fixe et la led C s'éclaire. L'afficheur montre une animation.
D	Pression brève : active/désactive le mode 24h . Ce mode active le moteur à la 1 ^{ère} vitesse pendant 10 minutes chaque heure. Ce mode n'est pas activable si le mode Intensive ou le mode Delay est actif. Pour désactiver la fonction, appuyer sur la même touche ou appuyer pendant environ 1 seconde sur la touche A pour couper le moteur.	Fonction activée : l'afficheur montre une animation et la led D clignote toutes les demi-secondes.
E	Pression brève : allume et éteint l'éclairage à l'intensité maximale. Appuyer sur la touche pendant environ 1 seconde, lorsque toutes les charges sont éteintes (Moteur+Éclairage), avec l'alarme filtres en cours, le reset de l'alarme est effectué.	La led E est allumée. À l'afficheur s'inscrit F 3 fois, indiquant que le reset des filtres a été effectué. Filtres à graisse métalliques : l'alarme entre en fonction après 100 heures de fonctionnement effectif de la hotte. Lorsque le moteur est éteint : à l'afficheur s'inscrivent F + 1 plusieurs fois en alternance. Filtres à charbon actif : l'alarme entre en fonction après 200 heures de fonctionnement effectif de la hotte. Lorsque le moteur est éteint : à l'afficheur s'inscrivent F + 2 plusieurs fois en alternance. Si les deux alarmes sont actives, à l'afficheur s'inscrivent F + 1 et F + 2 plusieurs fois en alternance.
F	Pression brève : allume et éteint l'éclairage à moyenne intensité. Appuyer sur la touche pendant environ 1 seconde pour valider/invalider l'alarme des filtres à charbon.	La led F est allumée. Alarme filtres validée : l'afficheur indique F + 2 Alarme filtres invalidée : l'afficheur indique F + 0
G	Pression brève : active/désactive le blocage du clavier pour le nettoyage de la hotte.	La led G reste fixe alors que les autres leds clignotent.

5. ÉCLAIRAGE

- Pour le remplacement, contacter le Service après-vente (« Pour l'achat, s'adresser au service après-vente »).

NL 1. VEILIGHEIDSINFORMATIE

 Lees voor uw eigen veiligheid en voor een correcte werking van het apparaat eerst deze handleiding aandachtig door, alvorens het apparaat te installeren en te gebruiken. Bewaar deze instructies altijd bij het apparaat, ook wanneer u het verkoopt of overdraagt aan derden. Gebruikers moeten volledig op de hoogte zijn van de werking en de veiligheidsfuncties van het apparaat.



De kabels moeten door een ervaren monteur worden aangesloten.


- De fabrikant is niet aansprakelijk voor eventuele schade als gevolg van een onjuiste installatie of oneigenlijk gebruik.
- De minimale veiligheidsafstand tussen de kookplaat en de afzuigkap is 650 mm (sommige modellen kunnen op een kleinere afstand worden geïnstalleerd; zie de paragraaf over de werkafmetingen en de installatie).
- Als de installatievoorschriften van de gaskookplaat bepalen dat een grotere afstand in acht moet worden genomen dan hierboven is aangegeven, dan moet daar rekening mee worden gehouden.
- Controleer of de netspanning overeenstemt met de spanning die op het typeplaatje aan de

binnenkant van de afzuigkap staat vermeld.


- Er moeten lastscheiders in de vaste installatie worden geïnstalleerd in overeenstemming met de normen over bedradingssystemen.
- Controleer voor apparaten van klasse I of het elektriciteitsnet in uw woning over een goede aarding beschikt.
- Sluit de afzuigkap op het rookkanaal aan met een pijp met een minimale diameter van 120 mm. De rook moet een zo kort mogelijk traject afleggen.
- Alle regels voor de luchtafvoer moeten in acht worden genomen.
- Sluit de afzuigkap niet op rookkanalen aan die verbrandingsgassen afvoeren (bijv. van verwarmingsketels, open haarden, enz.).
- Als de afzuigkap in combinatie met niet-elektrische apparaten wordt gebruikt (bijv. gasapparaten), moet het vertrek voldoende geventileerd zijn om te voorkomen dat de uitgestoten gassen terugstromen. Wanneer de afzuigkap in combinatie met niet-elektrische apparaten wordt gebruikt, mag de onderdruk in het vertrek niet groter zijn dan 0,04 mbar om te voorkomen dat de damp opnieuw door de afzuigkap in het vertrek gezogen wordt.
- De lucht mag niet worden afge-

voerd door een kanaal dat wordt gebruikt voor de rookgasafvoer door apparaten op gas of andere brandstoffen.

- Een beschadigde voedingskabel moet door de fabrikant of door een monteur van de technische servicedienst worden vervangen.
- Sluit de stekker op een toegankelijk stopcontact aan dat voldoet aan de geldende normen.
- Met betrekking tot de technische en veiligheidsmaatregelen voor de rookgasafvoer is het belangrijk dat de regels die door de lokale autoriteiten zijn bepaald nauwgezet worden opgevolgd.

 **WAARSCHUWING:** verwijder de beschermfolie alvorens de afzuigkap te installeren.


- Gebruik alleen schroeven en kleine onderdelen die geschikt zijn voor de afzuigkap.

 **WAARSCHUWING:** indien de schroeven of bevestigingssysteem niet volgens deze aanwijzingen worden geïnstalleerd, bestaat het gevaar voor elektrische schokken.

- Niet direct met optische instrumenten (verrekijker, vergrootglas...) waarnemen.
- Er mag niet onder de afzuigkap geflambeerd worden: brandgevaar.
- Het apparaat mag worden

gebruikt door kinderen ouder dan 8 jaar en door personen met een lichamelijke, zintuiglijke of geestelijke beperking of met onvoldoende ervaring en kennis, mits ze onder toezicht staan en goed geïnstrueerd zijn over een veilig gebruik van het apparaat en de gevaren die ermee samenhangen. Zorg ervoor dat kinderen niet met het apparaat spelen. Reiniging en onderhoud door de gebruiker mogen niet door kinderen worden uitgevoerd, tenzij ze onder toezicht staan.

- Kinderen moeten worden gecontroleerd om er zeker van te zijn dat ze niet met het apparaat spelen.
- Het apparaat mag niet gebruikt worden door personen (waaronder kinderen) met geestelijke, lichamelijke of zintuiglijke beperkingen, of door personen zonder ervaring en kennis, tenzij ze onder toezicht staan of worden geïnstrueerd over het gebruik van het apparaat.

 Tijdens het gebruik van de kooktoestellen kunnen de toegankelijke delen erg heet worden.

- Reinig en/of vervang de filters na de aangegeven tijdsperiode (brandgevaar). Zie de paragraaf Onderhoud en reiniging.
- De ruimte moet voldoende geventileerd zijn als de afzuigkap

tegelijk met apparaten op gas of andere brandstoffen wordt gebruikt (niet van toepassing op apparaten die alleen lucht in de ruimte blazen).

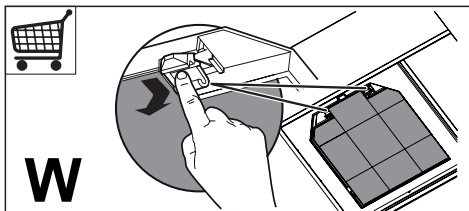
- Het symbool  op het product of op de verpakking wijst erop dat dit product niet als huishoudafval mag worden behandeld. Het moet echter naar een speciaal verzamelcentrum worden gebracht waar elektrische en elektronische apparatuur wordt gerecycled. Als u ervoor zorgt dat dit product op de correcte manier wordt verwijderd, voorkomt u mogelijk voor mens en milieu negatieve gevolgen die zich zouden kunnen voordoen in geval van verkeerde afvalbehandeling. Neem voor meer details over het recyclen van dit product contact op met uw gemeente, de plaatselijke vuilophaaldienst of de winkel waar u het product hebt gekocht.

2. GEBRUIK

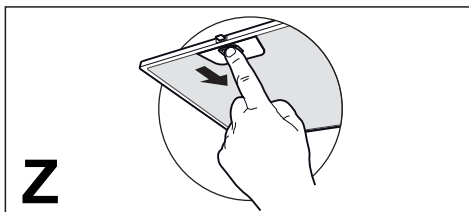
- De afzuigkap is uitsluitend bedoeld voor huishoudelijk gebruik om kookgeuren te verwijderen.
- Gebruik de afzuigkap nooit voor andere doeleinden dan waarvoor hij bedoeld is.
- Laat nooit hoog brandende branders onbedekt onder een werkende afzuigkap.
- Regel de vlammen altijd zo dat ze niet langs de pannen omhoogkomen.
- Controleer frituurpannen tijdens het gebruik: de oververhitte olie zou vlam kunnen vatten.

3. REINIGING EN ONDERHOUD

- Het actieve koolstoffilter is niet afwasbaar of regenererbaar en moeten ongeveer om de 4 maanden worden vervangen, of vaker bij zeer intensief gebruik (**W**).

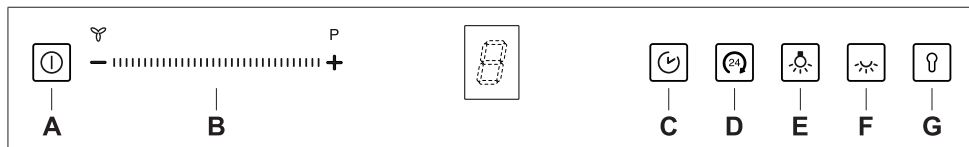


- De vetfilters moeten om de 2 maanden worden schoongemaakt, of vaker bij zeer intensief gebruik. Ze kunnen in de afwasmachine worden gewassen (**Z**).



- Maak de afzuigkap schoon met een vochtige doek en een mild vloeibaar schoonmaakmiddel.

4. BEDIENINGSELEMENTEN



Toets	Functie	Display/Led
A	Als de toets ongeveer 1 seconde ingedrukt wordt gehouden, wordt de afzuigkap in-/uitgeschakeld op snelheid 1.	Het display toont 1.
B	Druk op het symbool '-' en schuif met uw vinger naar het symbool '+': eerste verplaatsing = snelheid 1 tweede verplaatsing = snelheid 2 derde verplaatsing = snelheid 3 vierde verplaatsing = Hoge snelheid . De Hoge snelheid is ingesteld op 6 minuten. Na deze tijdsduur keert het systeem automatisch terug naar de eerder ingestelde snelheid. Herhaal de handeling in tegengestelde volgorde om de snelheid te verlagen (van het symbool '+' naar het symbool '-').	Het display toont de geselecteerde snelheid. Als de Hoge snelheid is geselecteerd, toont het display een animatie.
C	Kort drukken: schakelt de Delay -functie in/uit, d.w.z. dat de motor en de verlichting na 30 minuten automatisch vertraagd worden uitgeschakeld. Deze werkwijze kan niet worden ingeschakeld als de hoge snelheid of 24h actief is. De functie wordt uitgeschakeld door op dezelfde toets te drukken of door ongeveer 1 seconde op de toets A te drukken om de motor uit te schakelen.	De led A blijft permanent branden en de led C gaat branden. Het display toont een animatie.
D	Kort drukken: schakelt de 24h -modus in/uit. Deze modus schakelt de motor elk uur gedurende 10 minuten in op snelheid 1. Deze werkwijze kan niet worden ingeschakeld als de hoge snelheid of delay actief is. De functie wordt uitgeschakeld door op dezelfde toets te drukken of door ongeveer 1 seconde op de toets A te drukken om de motor uit te schakelen.	Functie aan: het display toont een animatie en de led D knippert elke 0,5 seconde.
E	Kort drukken: schakelt de verlichting op de hoogste lichtsterkte in en uit. Als de toets ongeveer 1 seconde ingedrukt wordt gehouden als alle belastingen (motor+verlichting) uitgeschakeld zijn en het filteralarm actief is, dan wordt het alarm gereset.	De led E brandt. Het display toont 3 maal F om aan te geven dat de reset van de filters is uitgevoerd. Metalen vetfilters: het alarm wordt na 100 bedrijfsuren van de afzuigkap ingeschakeld. Bij uitgeschakelde motor: het display toont meerdere malen afwisselend F + 1 . Filter met actieve koolstof: het alarm wordt na 200 bedrijfsuren van de afzuigkap ingeschakeld. Bij uitgeschakelde motor: het display toont meerdere malen afwisselend F + 2 . Als beide alarmen actief zijn, toont het display meerdere malen afwisselend F + 1 en F + 2 .
F	Kort drukken: schakelt de verlichting op normale lichtsterkte in en uit. Als de toets ongeveer 1 seconde ingedrukt wordt gehouden, dan wordt het alarm van de koolstoffilters in- of uitgeschakeld.	De led F brandt. Filteralarm aan: het display toont F + 2 Filteralarm uit: het display toont F + 0
G	Kort drukken: schakelt de toetsenblokkering in/uit voor de reiniging van de afzuigkap.	De led G blijft permanent branden, terwijl de rest van de leds knippert.

5. VERLICHTING

- Neem voor de vervanging contact op met de klantenservice ('Wend u voor de aankoop tot de klantenservice').

IT 1. INFORMAZIONI SULLA SICUREZZA

i Per la propria sicurezza e per il corretto funzionamento dell'apparecchio, si prega di leggere attentamente questo manuale prima dell'installazione e della messa in funzione. Tenere queste istruzioni sempre insieme all'apparecchio, anche in caso di cessione o trasferimento a terzi. È importante che gli utilizzatori conoscano tutte le caratteristiche di funzionamento e sicurezza dell'apparecchio.


! Il collegamento dei cavi deve essere effettuato da un tecnico competente.

- Il fabbricante non potrà ritenersi responsabile per eventuali danni risultanti da un'installazione o utilizzazione impropria.
- La distanza minima di sicurezza tra il piano cottura e la cappa aspirante è di 650 mm (alcuni modelli possono essere installati a un'altezza inferiore; vedere il paragrafo relativo alle dimensioni di lavoro e all'installazione).
- Se le istruzioni di installazione del piano cottura a gas specificano una distanza maggiore di quella sopra indicata, è necessario tenerne conto.
- Controllare che la tensione di rete corrisponda a quella indicata sulla targa dati applicata all'interno della cappa.


- I dispositivi di sezionamento devono essere installati nell'impianto fisso in conformità alle normative sui sistemi di cablaggio.
- Per gli apparecchi di Classe I, controllare che la rete di alimentazione domestica disponga di un adeguato collegamento a massa.
- Collegare la cappa alla canna fumaria con un tubo di diametro minimo di 120 mm. Il percorso dei fumi deve essere il più corto possibile.
- Devono essere rispettate tutte le normative riguardanti lo scarico dell'aria.
- Non collegare la cappa aspirante ai condotti fumari che trasportano fumi di combustione (per es. di caldaie, camini ecc.).
- Se la cappa è utilizzata in combinazione con apparecchi non elettrici (per es. apparecchi a gas), deve essere garantito un sufficiente grado di aerazione nel locale per impedire il ritorno di flusso dei gas di scarico. Quando la cappa per cucina è utilizzata in combinazione con apparecchi non alimentati dalla corrente elettrica, la pressione negativa nel locale non deve superare 0,04 mbar per evitare che i fumi vengano riaspirati nel locale dalla cappa.
- L'aria non deve essere evacuata attraverso un condotto utilizzato per lo scarico dei fumi

da apparecchi di combustione alimentati a gas o altri combustibili.

- Il cavo di alimentazione, se danneggiato, deve essere sostituito dal fabbricante o da un tecnico del servizio assistenza.
- Collegare la spina ad una presa di tipo conforme alle normative vigenti e in posizione accessibile.
- Relativamente alle misure tecniche e di sicurezza da adottare per lo scarico dei fumi è importante attenersi scrupolosamente ai regolamenti stabiliti dalle autorità locali.

 **AVVERTENZA:** prima di installare la cappa, rimuovere le pellicole di protezione.


- Usare solo viti e minuteria di tipo idoneo per la cappa.

 **AVVERTENZA:** la mancata installazione delle viti o dei dispositivi di fissaggio in conformità alle presenti istruzioni può comportare rischi di scosse elettriche.

- Non osservare direttamente con strumenti ottici (binocolo, lente d'ingrandimento....).
- Non cuocere al flambé sotto la cappa: si potrebbe sviluppare un incendio.
- Questo apparecchio può essere utilizzato da bambini di età non inferiore a 8 anni e da persone con ridotte capacità


psico-fisico-sensoriali o con esperienza e conoscenze insufficienti, purché attentamente sorvegliati e istruiti su come utilizzare in modo sicuro l'apparecchio e sui pericoli che ciò comporta. Assicurarsi che i bambini non giochino con l'apparecchio. Pulizia e manutenzione da parte dell'utente non devono essere effettuate da bambini, a meno che non siano sorvegliati.

- Sorvegliare i bambini, assicurandosi che non giochino con l'apparecchio.
- L'apparecchio non deve essere utilizzato da persone (bambini compresi) con ridotte capacità psico-fisico-sensoriali o con esperienza e conoscenze insufficienti, a meno che non siano attentamente sorvegliate e istruite.

 Le parti accessibili possono diventare molto calde durante l'uso degli apparecchi di cottura.

- Pulire e/o sostituire i filtri dopo il periodo di tempo specificato (pericolo di incendio). Vedere il paragrafo Manutenzione e pulizia.
- Deve essere presente un'adeguata ventilazione nel locale quando la cappa è utilizzata contemporaneamente ad apparecchi che utilizzano gas o altri combustibili (non applicabi-

le ad apparecchi che scaricano unicamente l'aria nel locale).

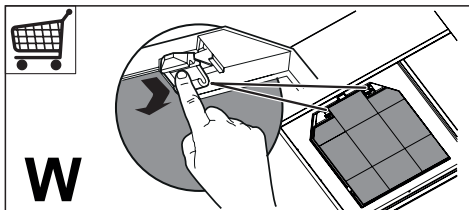
- Il simbolo  sul prodotto o sulla sua confezione indica che il prodotto non può essere smaltito come un normale rifiuto domestico. Il prodotto da smaltire deve essere conferito presso un apposito centro di raccolta per il riciclaggio dei componenti elettrici ed elettronici. Assicurandosi che questo prodotto sia smaltito correttamente, si contribuirà a prevenire potenziali conseguenze negative per l'ambiente e per la salute che potrebbero altrimenti derivare dal suo smaltimento inadeguato. Per informazioni più dettagliate sul riciclaggio di questo prodotto, contattare il Comune, il servizio locale di smaltimento rifiuti oppure il negozio dove è stato acquistato il prodotto.

2. USO

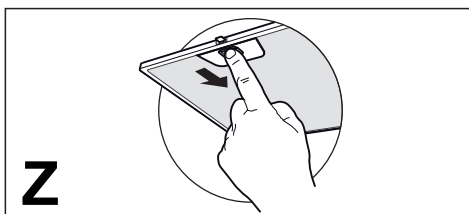
- La cappa aspirante è progettata esclusivamente per l'uso domestico allo scopo di eliminare gli odori dalla cucina.
- Non usare mai la cappa per scopi diversi da quelli per cui è stata progettata.
- Non lasciare mai fiamme alte sotto la cappa quando è in funzione.
- Regolare l'intensità della fiamma in modo da dirigerla esclusivamente verso il fondo del recipiente di cottura, assicurandosi che non ne avvolga i lati.
- Le friggitorie devono essere costantemente controllate durante l'uso: l'olio surriscaldato potrebbe incendiarsi.

3. PULIZIA E MANUTENZIONE

- Il filtro al carbone attivo non è lavabile né è rigenerabile e deve essere sostituito ogni 4 mesi di funzionamento circa o più frequentemente in caso di utilizzo molto intenso (**W**).

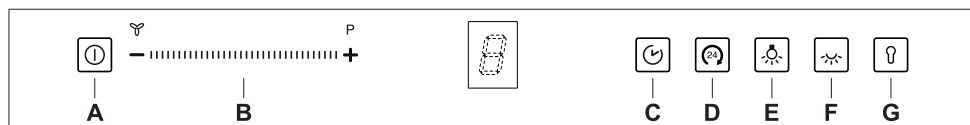


- I filtri antigrasso devono essere puliti ogni 2 mesi di funzionamento o più frequentemente in caso di utilizzo molto intenso e possono essere lavati in lavastoviglie (**Z**).



- Pulire la cappa utilizzando un panno umido e un detergente liquido neutro.

4. COMANDO





Tasto	Funzione	Display/Led
A	Tenendo il tasto premuto per circa 1 secondo, si accende/spegne la cappa alla 1 velocità.	Il display visualizza 1 .
B	<p>Premere sul simbolo “-” e scorrere il dito verso il simbolo “+”: primo scorrimento = velocità 1 secondo scorrimento = velocità 2 terzo scorrimento = velocità 3 quarto scorrimento = velocità Intensiva. L'Intensiva è temporizzata a 6 minuti. Al termine del tempo il sistema ritorna alla velocità precedentemente impostata.</p> <p>Ripetere l'operazione al contrario per decrementare la velocità (dal simbolo “+” al simbolo “-”).</p>	Il display indica la velocità selezionata. Se selezionata la velocità Intensiva il display mostra un'animazione.
C	<p>Pressione breve: attiva/disattiva il Delay, lo spegnimento automatico ritardato del Motore e dell'Impianto d'Illuminazione dopo 30 minuti. Tale modalità non è attivabile se è attiva l'Intensiva o la 24h.</p> <p>Si disattiva la funzione premendo il medesimo tasto oppure premere per circa 1 secondo il tasto A per spegnere il motore.</p>	Il led A rimane fisso e il led C si illumina. Il display mostra un'animazione.
D	<p>Pressione breve: attiva/disattiva la modalità 24h. Questa modalità accende il motore alla 1 velocità per 10 minuti per ogni ora. Tale modalità non è attivabile se è attiva l'Intensiva o il Delay.</p> <p>Si disattiva la funzione premendo il medesimo tasto oppure premere per circa 1 secondo il tasto A per spegnere il motore.</p>	Funzione attivata: il display mostra un'animazione e il led D lampeggia ogni 0,5 secondi.
E	<p>Pressione breve: accende e spegne l'impianto di illuminazione alla massima intensità.</p> <p>Tenendo il tasto premuto per circa 1 secondo, quando tutti i carichi sono spenti (Motore+Luce), con l'allarme filtri in corso si effettua il reset dell'allarme.</p>	<p>Il led E è acceso.</p> <p>Il display visualizza F per 3 volte indicando che il reset dei filtri è stato fatto.</p> <p>Filtri antigrasso metallici: l'allarme entra in funzione dopo 100 ore di lavoro effettivo della Cappa. A motore spento: il display visualizza F + 1 più volte alternatamente.</p> <p>Filtri al carbone attivo: l'allarme entra in funzione dopo 200 ore di lavoro effettivo della Cappa. A motore spento: il display visualizza F + 2 più volte alternatamente.</p> <p>Se entrambi gli allarmi sono attivi, il display visualizza più volte alternatamente F + 1 e F + 2.</p>
F	<p>Pressione breve: accende e spegne l'impianto di illuminazione a media intensità.</p> <p>Tenendo il tasto premuto per circa 1 secondo, si abilita/disabilita l'allarme filtri carbone.</p>	<p>Il led F è acceso.</p> <p>Allarme filtri abilitato: il display visualizza F + 2 Allarme filtri disabilitato: il display visualizza F + 0</p>
G	Pressione breve: attiva/disattiva il blocco tastiera per la pulizia della cappa.	Il led G rimane fisso mentre il resto dei led lampeggiano.

5. ILLUMINAZIONE

- Per la sostituzione contattare l'Assistenza Tecnica (“Per l'acquisto rivolgersi all'assistenza tecnica”).

S 1. SÄKERHETSINFORMATION

 För din säkerhet och korrekt funktion av apparaten ber vi dig läsa denna bruksanvisning noggrant innan apparaten installeras och tas i bruk. Förvara alltid denna bruksanvisning tillsammans med apparaten, så att du kan lämna över den till ev. ny ägare. Det är viktigt att användarna känner till apparatens samtliga funktions- och säkerhetsgenskaper.


 Anslutningen av elkablarna ska utföras av en behörig tekniker.

- Tillverkaren ansvarar inte för eventuella skador som orsakas av felaktig installation eller användning.
- Min. säkerhetsavstånd mellan spishällen och köksfläkten är 650 mm (vissa modeller kan installeras på en lägre höjd; se avsnittet gällande drift- och installationsmått).
- Om installationsanvisningarna för gasspishällen anger ett större avstånd än det ovan angivna, måste det beaktas.
- Kontrollera att nätspänningen motsvarar den som anges på märkplåten inuti köksfläkten.
- Det är nödvändigt att installera frånskiljare i det fasta elsystemet i enlighet med kabeldragningsbestämmelserna.
- För apparater i klass I, säker-


ställ att bostadens elsystem har en lämplig jordanslutning.

- Anslut köksfläkten till imkanalen med ett rör med min. diameter på 120 mm. Sträckan där matos avleds ska vara så kort som möjligt.
- Följ gällande lagstiftning angående utsugning av luft.
- Anslut inte köksfläkten till rökgaskanaler för förbränningsrök från värmepannor, öppna spisar o.s.v.
- Om köksfläkten används i kombination med andra apparater som inte är eldrivna (t.ex. gasdrivna apparater), ska du sörja för tillräcklig ventilation av lokalen för att förhindra returflöde av förbränningsgas. När köksfläkten används i kombination med andra apparater som inte är eldrivna, får lokalens negativa luftryck inte överskrida 0,04 mbar för att förhindra att rök sugts tillbaka in i lokalen via köksfläkten.
- Luftutsläppet får inte ske genom en rökgas kanal som används av gasdrivna eller andra bränsledrivna apparater.
- Om elkabeln skadas, ska den bytas ut av tillverkaren eller av en servicetekniker.
- Anslut stickkontakten till ett lättillgängligt vägguttag som är i överensstämmelse med gällande bestämmelser.
- Följ noggrant föreskrifterna från de lokala myndigheterna

när det gäller de tekniska och säkerhetsmässiga åtgärder som ska vidtas för avledning av rök.


 **WARNING:** Ta bort skyddsfilmen innan du installerar köksfläkten.

- Använd endast skruvar och beslag som är lämpliga för köksfläkten.

 **WARNING:** Om det inte installeras skruvar och beslag som överensstämmer med dessa anvisningar kan det leda till risk för elektrisk stöt.

- Titta inte direkt med optiska instrument (kikare, förstöringsglas o.s.v.).
- Flambera inte under köksfläkten. Det finns risk för eldsvåda.
- Denna apparat får användas av barn (över 8 år), personer med nedsatt fysisk, sensorisk eller mental funktionsförmåga eller personer som saknar erfarenhet eller kunskap om hur den används, under förutsättning att de övervakas av någon som kan ansvara för deras säkerhet eller som har lärt dem hur apparaten används på ett säkert sätt och gjort dem medvetna om riskerna. Barn får inte leka med apparaten. Rengöring och underhåll som ska utföras av användaren får inte utföras av barn utan tillsyn av en vuxen.
- Håll barn under uppsikt så att de inte leker med apparaten.

- Denna apparat får inte användas av personer (inkl. barn) med nedsatt fysisk, sensorisk eller mental funktionsförmåga eller personer som saknar erfarenhet eller kunskap om hur den används, om de inte övervakas och instrueras.

 De åtkomliga delarna kan bli mycket varma under användningen av spisar, matlagingsapparater o.dyl.

- Rengör och/eller byt ut filtren efter den angivna tidsperioden (brandrisk). Se avsnitt Underhåll och rengöring.
- Lokalen måste ha lämplig ventilation när köksfläkten används samtidigt med andra apparater som använder gas eller andra bränslen (gäller inte apparater som endast släpper ut luft i lokalen).
- Symbolen  på apparaten eller emballaget anger att apparaten inte får hanteras som hushållsavfall. Den ska i stället lämnas in på en uppsamlingsplats för återvinning av el- och elektronikkomponenter. Genom att säkerställa att apparaten hanteras på rätt sätt bidrar du till att förebygga eventuella negativa miljö- och hälsoeffekter som kan uppstå om apparaten bortskaffas som vanligt avfall. För ytterligare upplysningar om återvinning av apparaten bör du kontakta

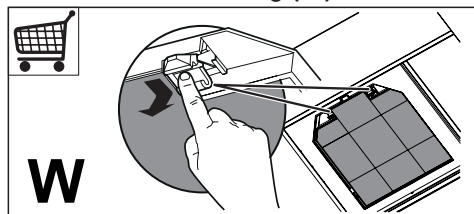
lokala myndigheter, sophämtningstjänsten eller affären där du köpte apparaten.

2. ANVÄNDNING

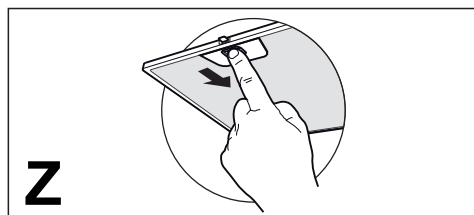
- Köksfläkten har uteslutande konstruerats för hushållsbruk, för att avlägsna matos i köket.
- Använd aldrig köksfläkten för andra ändamål än vad den är konstruerad för.
- Se till att det aldrig uppkommer höga lågor under köksfläkten när den är igång.
- Justera lågans styrka så att den endast berör kokkärlets botten och inte slickar utmed dess sidor.
- Fritöserna ska kontrolleras hela tiden under användningen. Den överhettade oljan kan ta eld.

3. RENGÖRING OCH UNDERHÅLL

- Det aktiva kolfiltret kan varken diskas eller regenereras. Filtret ska bytas cirka var 4:e månad eller oftare vid intensiv användning (**W**).

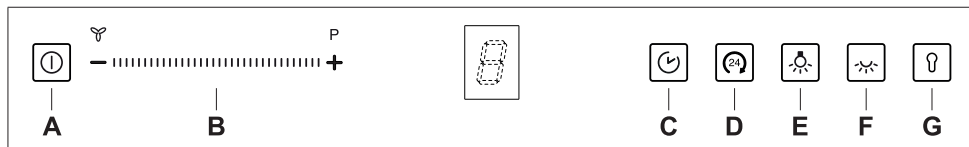


- Fettfiltren ska rengöras varannan månad eller oftare vid intensiv användning. De kan diskas i diskmaskin (**Z**).



- Rengör köksfläkten med en fuktig trasa och ett neutralt flytande rengöringsmedel.

4. KOMMANDON



Knapp	Funktion	Display/Lysdiöd
A	Tryck på knappen i ca 1 sekund för att slå på/stänga av köksfläkten på den första hastigheten.	Displayen visar 1 .
B	Tryck på symbolen "–" och dra fingret mot symbolen "+": första fingerdragningen = första hastigheten andra fingerdragningen = andra hastigheten tredje fingerdragningen = tredje hastigheten fjärde fingerdragningen = intensiv hastighet. Den intensiva hastigheten är tidsinställd på 6 minuter. När denna tid har förlutit återgår systemet till den tidigare inställda hastigheten. Upprepa momentet åt motsatt håll för att minska hastigheten (från symbolen "+" till symbolen "–").	Displayen visar den valda hastigheten. Displayen visar en animering om du väljer den intensiva hastigheten.
C	Kort tryck: Aktiverar/avaktiverar Delay , den fördröjda automatiska avstängningen av motor och släckningen av belysningen efter 30 minuter. Denna funktion kan inte aktiveras om Intensiv eller 24h är aktiv. Funktionen avaktiveras genom att samma knapp trycks in eller genom att du trycker på knappen A i ca 1 sekund för att stänga av motorn.	Lysdioden A lyser med fast sken och lysdioden C tänds. Displayen visar en animering.
D	Kort tryck: Aktiverar/avaktiverar funktionen 24h . Denna funktion slår på motorn på den första hastigheten i 10 minuter varje timme. Denna funktion kan inte aktiveras om Intensiv eller Delay är aktiv. Funktionen avaktiveras genom att samma knapp trycks in eller genom att du trycker på knappen A i ca 1 sekund för att stänga av motorn.	Aktiverad funktion: Displayen visar en animering och lysdioden D blinkar var 0,5 sekunder.
E	Kort tryck: Tänder/släcker belysningen med max. ljusstyrka. Tryck på knappen i ca 1 sekund, när alla belastningar är avstängda (motor + belysning), vid aktivt filterlarm för att återställa larmet.	Lysdioden E är tänd. Displayen visar F tre gånger för att ange att återställningen av filtren har utförts. Metallfettfilter: Larmet träder i funktion efter 100 timmar av effektivt arbete av köksfläkten. När motorn är avstängd: Displayen visar F + 1 omväxlande flera gånger. Filter med aktivt kol: Larmet träder i funktion efter 200 timmar av effektivt arbete av köksfläkten. När motorn är avstängd: Displayen visar F + 2 omväxlande flera gånger. Om båda larmen är aktiva visar displayen F + 1 och F + 2 omväxlande flera gånger.
F	Kort tryck: Tänder/släcker belysningen med halv ljusstyrka. Tryck på knappen i ca 1 sekund för att aktivera/avaktivera larmet för filtren med aktivt kol.	Lysdioden F är tänd. Aktiverat filterlarm: Displayen visar F + 2 Avaktiverat filterlarm: Displayen visar F + 0
G	Kort tryck: Aktiverar/avaktiverar låsningen av knappsatsen för rengöringen av köksfläkten.	Lysdioden G lyser med fast sken medan övriga lysdioder blinkar.

5. BELYSNING

- För byte kontakta servicecenter ("För inköpet vänd dig till ett servicecentra").

E 1. INFORMACIÓN DE SEGURIDAD

i Por su propia seguridad y para el correcto funcionamiento del aparato, lea atentamente este manual antes de la instalación y puesta en marcha. Guarde siempre estas instrucciones con el aparato, incluso si se cede o transfiere a un tercero. Es importante que los usuarios estén familiarizados con todas las características de funcionamiento y seguridad del aparato.



Los cables deben ser conectados por un técnico competente.

- El fabricante no se hace responsable de ningún daño que resulte de una instalación o uso inadecuado.
- La distancia mínima de seguridad entre la placa de cocción y la campana extractora es de 650 mm (algunos modelos pueden instalarse a una altura inferior; véase la sección sobre dimensiones de trabajo e instalación).
- Si en las instrucciones de montaje de la placa de cocción a gas se indica una distancia mayor que la indicada anteriormente, debe tenerse en cuenta.
- Compruebe que la tensión de red coincide con la indicada en la placa de características del interior de la campana.
- Los dispositivos de desco-

nexión deben instalarse en la instalación fija de acuerdo con las regulaciones para sistemas de cableado.


- Para los aparatos de la clase I, compruebe que el suministro de corriente eléctrica de la casa tiene una conexión a tierra adecuada.
- Conecte la campana a la chimenea con un tubo de un diámetro mínimo de 120 mm. El trayecto de humos debe ser lo más corto posible.
- Deben observarse todas las normas relativas al escape de aire.
- No conecte la campana extractora a los conductos de humos de combustión (p. ej. calderas, chimeneas, etc.).
- Si la campana se utiliza en combinación con equipos no eléctricos (por ejemplo, aparatos de gas), debe asegurarse un grado suficiente de ventilación en el local para evitar el retorno del flujo de gases de escape. Cuando la campana extractora se utiliza en combinación con aparatos no eléctricos, la presión negativa en el local no debe ser superior a 0,04 mbar para evitar que los humos vuelvan al local a través de la campana extractora.
- El aire no debe descargarse a través de un conducto utilizado para los gases de combustión procedentes de aparatos de

combustión de gas u otros combustibles.

- Si el cable de alimentación está dañado, debe ser reemplazado por el fabricante o por un técnico de servicio.
- Conecte la clavija a una toma de corriente que cumpla la normativa vigente y sea accesible.
- En cuanto a las medidas técnicas y de seguridad a adoptar para el vertido de humos, es importante cumplir escrupulosamente las normas establecidas por las autoridades locales.

 **ADVERTENCIA:** Retire la película protectora antes de instalar la campana.


- Utilice únicamente tornillos y herramientas que sean adecuados para la campana.


 **ADVERTENCIA:** Si no se instalan tornillos o sujetadores de acuerdo con estas instrucciones, se puede producir una descarga eléctrica.

- No observar directamente con instrumentos ópticos (prismáticos, lupas, etc.).
- No cocine en flambado bajo la campana: podría producirse un incendio.
- Este aparato puede ser utilizado por niños a partir de los 8 años y por personas con capacidades psico-físico-sensoriales reducidas o con una experiencia y conocimientos insuficientes, siempre que sean

cuidadosamente supervisados e instruidos sobre cómo utilizar el aparato de forma segura y sobre los peligros que conlleva. Asegúrese de que los niños no jueguen con el aparato. La limpieza y el mantenimiento por parte del usuario no deben ser llevados a cabo por niños, a menos que sean supervisados.

- Supervise a los niños, asegurándose de que no jueguen con el aparato.
- El aparato no debe ser utilizado por personas (incluyendo niños) con capacidades psico-físico-sensoriales reducidas o con experiencia y conocimientos insuficientes, a menos que sean cuidadosamente supervisados e instruidos.

 Las piezas accesibles pueden calentarse mucho cuando se utilizan aparatos de cocina.

- Limpie y/o reemplace los filtros después del tiempo especificado (peligro de incendio). Véase el apartado Mantenimiento y limpieza.
- Deberá preverse una ventilación adecuada en el espacio cuando la campana extractora de humos se utilice junto con aparatos que utilicen gas u otros combustibles (no aplicable a los aparatos que sólo descargan aire en el local).
- El símbolo  en el producto o

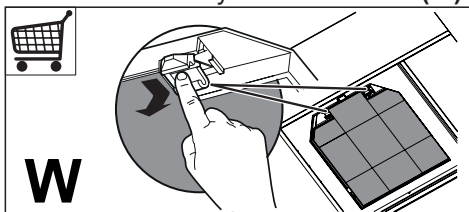
en su embalaje indica que este producto no debe desecharse como residuo doméstico normal. Tenga en cuenta que el producto a eliminar debe recogerse en un punto de recogida adecuado para el reciclaje de componentes eléctricos y electrónicos. Al asegurarse de que este producto se deseché correctamente, ayudará a evitar las posibles consecuencias negativas para el medio ambiente y la salud que podrían derivarse de una eliminación inadecuada de este producto. Para obtener información más detallada sobre el reciclaje de este producto, póngase en contacto con el Municipio, el servicio local de eliminación de residuos o la tienda donde adquirió el producto.

2. USO

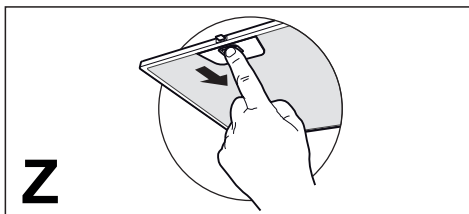
- La campana extractora está diseñada exclusivamente para uso doméstico, para eliminar los olores de la cocina.
- Nunca utilice la campana para fines distintos de aquellos para los que fue diseñada.
- No deje nunca llamas altas bajo la campana cuando está en funcionamiento.
- Ajuste la intensidad de la llama para dirigirla sólo a la parte inferior del recipiente de cocción, asegurándose de que no llegue a los lados.
- Las freidoras deben ser controladas continuamente durante su uso: el aceite recalentado puede incendiarse.

3. LIMPIEZA Y MANTENIMIENTO

- El filtro de carbón activo no se puede lavar ni regenerar, y se debe cambiar cada 4 meses de funcionamiento aproximadamente, o con mayor frecuencia si se utiliza muy frecuentemente (**W**).

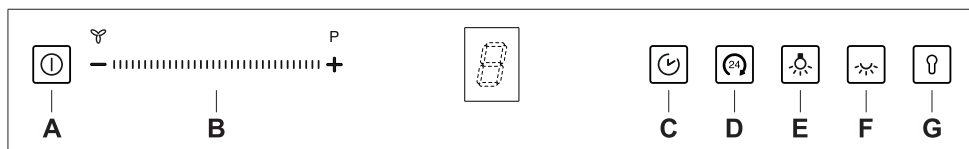


- Los filtros de grasa deben limpiarse cada 2 meses de operación, o con mayor frecuencia si se utilizan muy frecuentemente y se pueden lavar en el lavavajillas (**Z**).



- Limpie la campana con un paño húmedo y un detergente líquido suave.

4. MANDOS



Tecla	Función	Display/Led
A	Si se mantiene la tecla presionada durante aproximadamente 1 segundo, se enciende/apaga la campana a la velocidad 1.	En el display se visualiza 1.
B	Tocar el signo "-" y deslizar el dedo hacia el signo "+": primer deslizamiento = velocidad 1 segundo deslizamiento = velocidad 2 tercer deslizamiento = velocidad 3 cuarto deslizamiento = velocidad Intensiva . La velocidad Intensiva está temporizada en 6 minutos. Transcurrido este tiempo, el sistema regresa a la velocidad programada precedentemente. Repetir la operación al contrario para disminuir la velocidad (del signo "+" al signo "-").	El display indica la velocidad seleccionada. Cuando se selecciona la velocidad Intensiva , en el display se visualiza una animación.
C	Presión breve: activa/desactiva el Delay , es decir, el apagado automático del motor y de la iluminación con un retraso de 30 minutos. Dicha modalidad no es activable si está activada la Intensiva o la 24h. La función se desactiva presionando la misma tecla o bien la tecla A por aprox. 1 segundo para apagar el motor.	El led A permanece encendido fijo y se enciende el led C . En el display se visualiza una animación.
D	Presión breve: activa/desactiva la modalidad 24h . Esta modalidad enciende el motor a la velocidad 1 durante 10 minutos por cada hora. Dicha modalidad no es activable si está activada la Intensiva o el Delay. La función se desactiva presionando la misma tecla o bien la tecla A por aprox. 1 segundo para apagar el motor.	Función activada: en el display se visualiza una animación y el led D destella cada 0,5 segundos.
E	Presión breve: enciende y apaga la instalación de iluminación a la máxima intensidad. Con la alarma filtros en curso, presionando la tecla durante aproximadamente 1 segundo cuando todas las cargas están apagadas (Motor + Luz), se efectúa el reset de la alarma.	El led E está encendido. En el display se visualiza 3 veces F , indicando que se ha completado el reset de los filtros. Filtros antigrasa metálicos: La alarma se activa después de 100 horas de funcionamiento efectivo de la campana. Con el motor apagado: en el display se visualiza alternadamente F + 1 varias veces. Filtros de carbón activo: La alarma se activa después de 200 horas de funcionamiento efectivo de la campana. Con el motor apagado: en el display se visualiza alternadamente F + 2 varias veces. Si se activan ambas alarmas, en el display se visualiza alternadamente F + 1 y F + 2 varias veces.
F	Presión breve: enciende y apaga la iluminación a la intensidad mediana. Manteniendo presionada la tecla durante aproximadamente 1 segundo, se habilita/inhabilita la alarma de los filtros de carbón activo.	El led F está encendido. Alarma filtros habilitada: en el display se visualiza F + 2 Alarma filtros inhabilitada: en el display se visualiza F + 0
G	Presión breve: activa/desactiva el bloqueo del teclado para la limpieza de la campana.	El led G permanece encendido fijo mientras los restantes se vuelven intermitentes.

5. ILUMINACIÓN

- Para la sustitución ponerse en contacto con la Asistencia Técnica (“Para la compra dirigirse a la asistencia técnica”).

Service



www.blaupunkt-einbaugeraete.com

 **00 800 32 289 000**

Deutschland

service.DE@blaupunkt-einbaugeraete.com

Österreich

service.AT@blaupunkt-einbaugeraete.com

Niederlande

service.NL@blaupunkt-einbaugeraete.com

Belgien

service.BE@blaupunkt-einbaugeraete.com

Schweden

service.SE@blaupunkt-einbaugeraete.com

Frankreich

service.FR@blaupunkt-einbaugeraete.com

Luxemburg

service.LU@blaupunkt-einbaugeraete.com

Schweiz

service.CH@blaupunkt-einbaugeraete.com

Italien

service.IT@blaupunkt-einbaugeraete.com

Spanien

service.ES@blaupunkt-einbaugeraete.com

Großbritannien

service.GB@blaupunkt-einbaugeraete.com

Malta

service.MT@blaupunkt-einbaugeraete.com