

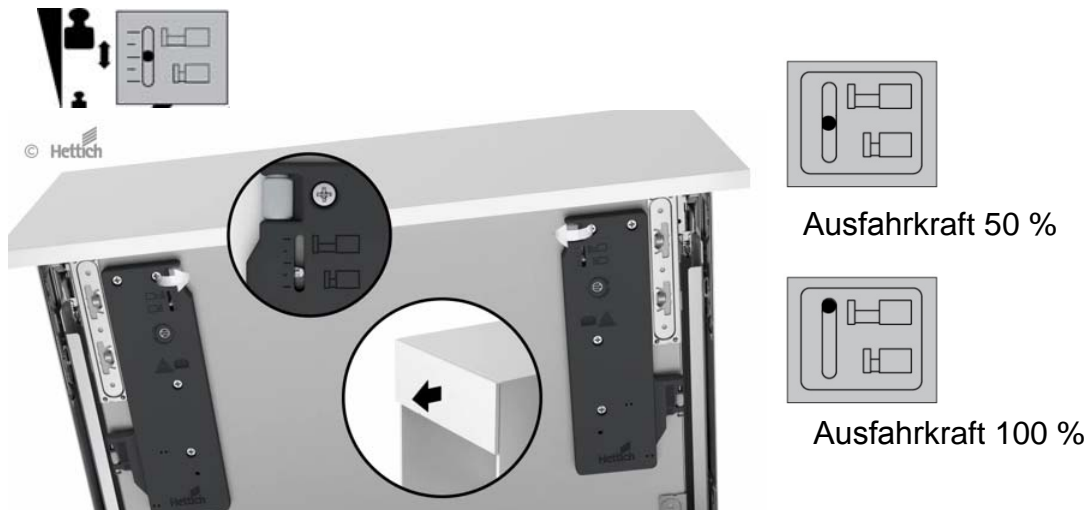
Für eine optimale und schnelle Einstellung, z.B. in einer **Küchenanwendung**, nutzen Sie bitte die folgende Anleitung.

Gehen Sie von einem Blendenspalt von ca. 3 – 4 mm aus, (u.a. wichtig für eine Kombination von Fronten mit Auszügen und Drehtüren) .

1. Montieren Sie das PTO Gehäuse gemäß der Montageanleitung auf der Unterseite der Schubkastenböden mit Hilfe der beiliegenden Ankörnschablone.
2. Überprüfen Sie die Grundeinstellungen der drei Verstellmöglichkeiten, Auswurfkraft, Auslösesensitivität und Blendenspalt, korrigieren Sie diese gegebenenfalls nach Vorgabe.

## Einstellung Auswurfkraft

Stellen Sie die Auswurfkraft gemäß dem folgenden Diagramm auf die eingesetzte Schubkastenbreite und Schubkastentiefe ein.

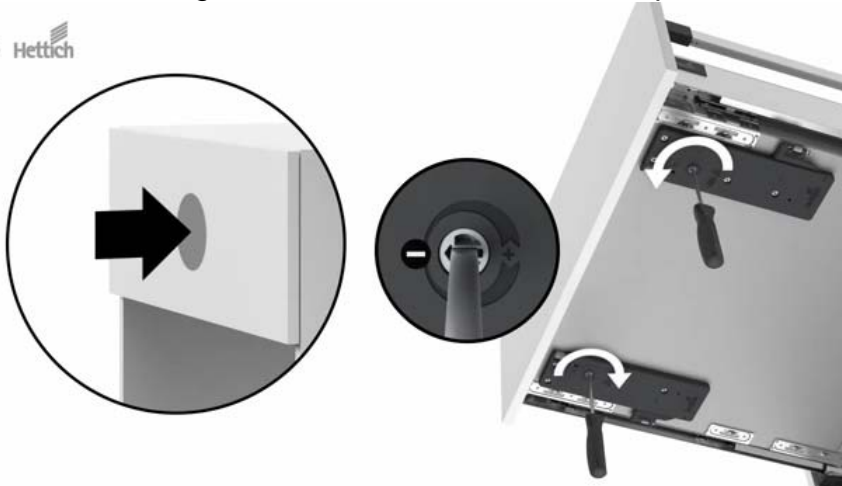


		300-450		450-600		600-750		750-900		900-1050		1050-1200	
NL	270												
	300												
	350												
	400												
	450												
	500												
	550												
	600												
650													

## Einstellung Auslösesensitivität

Wenn nicht bereits werksseitig voreingestellt, reduzieren Sie die Einstellung auf „-“. Die Einstellung beeinflusst auch den Blendenspalt.

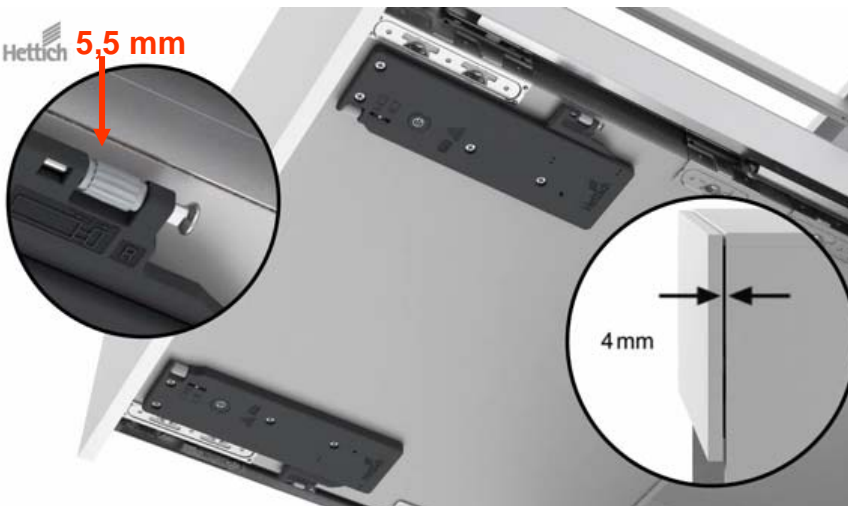
© Hettich



## Einstellung Blendenspalt

Stellen Sie bitte den Metallstößel so ein, dass dieser 5,5 mm aus dem Gehäuse vorsteht. Der Blendenspalt beträgt dann ca. 4 mm.

© Hettich



3. Montieren Sie den Schubkasten wie in gewohnter Weise und überprüfen Sie bitte **die richtige „Verrastung“** des Schubkastens auf der Auszugsführung!
4. Bei Schubkästen mit hoher Blende und dem Einsatz von DesignSide, TopSide oder dem Relingsystem, stellen Sie bitte die Blende parallel zur Korpuskante ein (Neigungsverstellung).
5. Überprüfen Sie nun den Blendenspalt aller im Korpus eingesetzten Schubkästen und stelle diesen gegebenenfalls nach. Vorgabe ist hier 3 - 4mm.

## Technische Hinweise:

### **Auslösebereich optimieren:**

Beim Einsatz von hohen Blenden sollte die die größtmögliche Rückwandhöhe in Kombination mit DesigeSide, TopSide oder dem Relingsystem gewählt werden.

Ein stabiles, eventuell dickeres Frontmaterial vergrößert grundsätzlich den Auslösebereich des Systems.

Um ein erneutes Aktivieren des Push to open Silent und damit **selbsttätiges Öffnen** zu **vermeiden**, ist beim Schließvorgang folgendes zu beachten:

Kleine Schubkästen mit einer geringen Breite sowie Schubkästen mit einer geringen NL sollten nur „geführt“ geschlossen werden, d.h. ca. 30-40 mm vor der Korpuskante wird die Hand von der Front genommen. Der Selbsteinzug sorgt dann für das Schließen des Schubkastens.

### **Schließsicherung:**

Bei schwer beladenen Schubkästen stellen Sie zwecks Schließsicherung die Einstellung Auslösesensitivität auf „-“, um ein selbsttätiges Öffnen zu vermeiden. Dies kann auch eine Nachstellung des Blendenspalts nach sich ziehen.